



XX CONGRESSO NAZIONALE 2015

LETTURA DEL PRESIDENTE

Number of people with diabetes by IDF Region, 2013

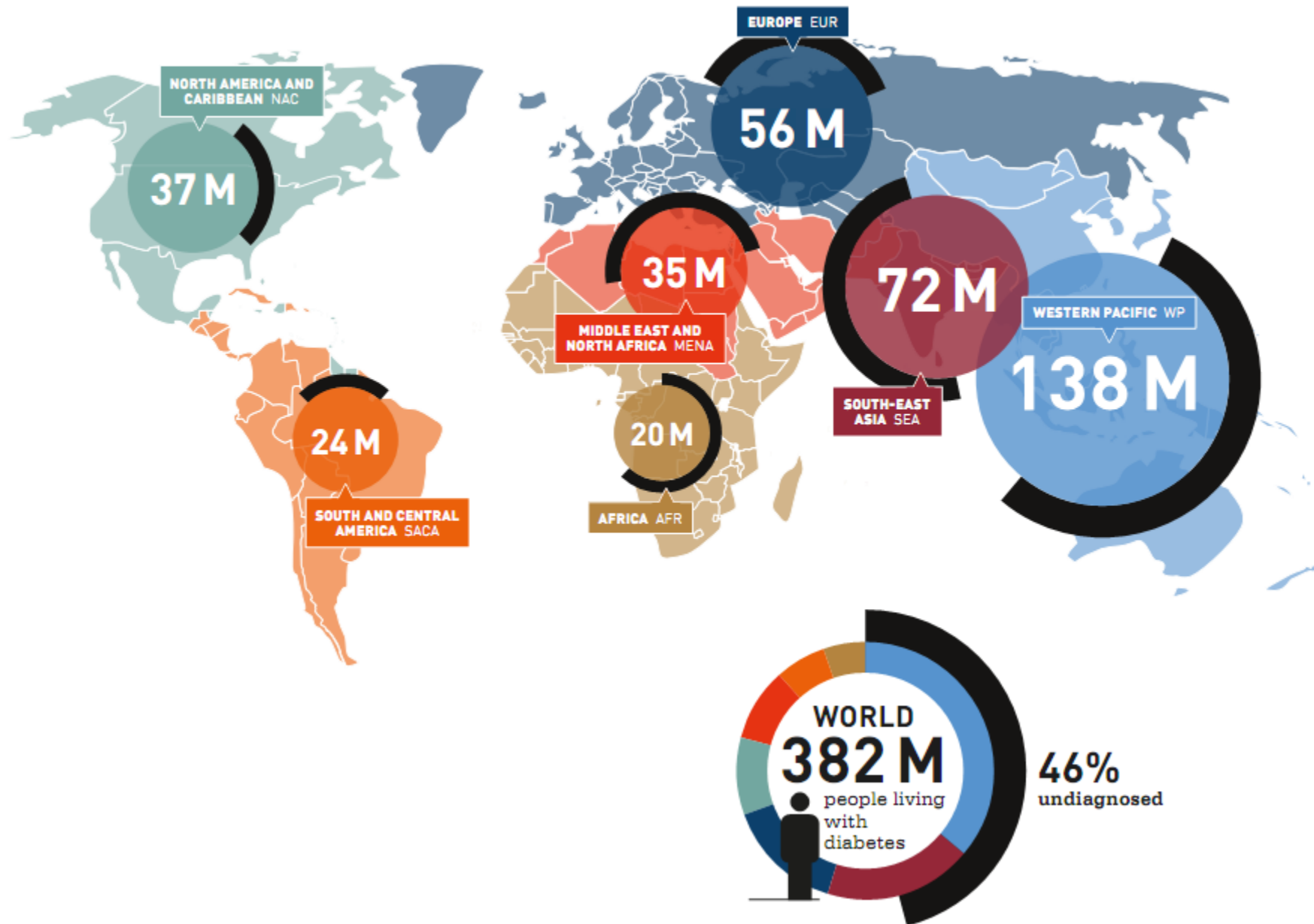
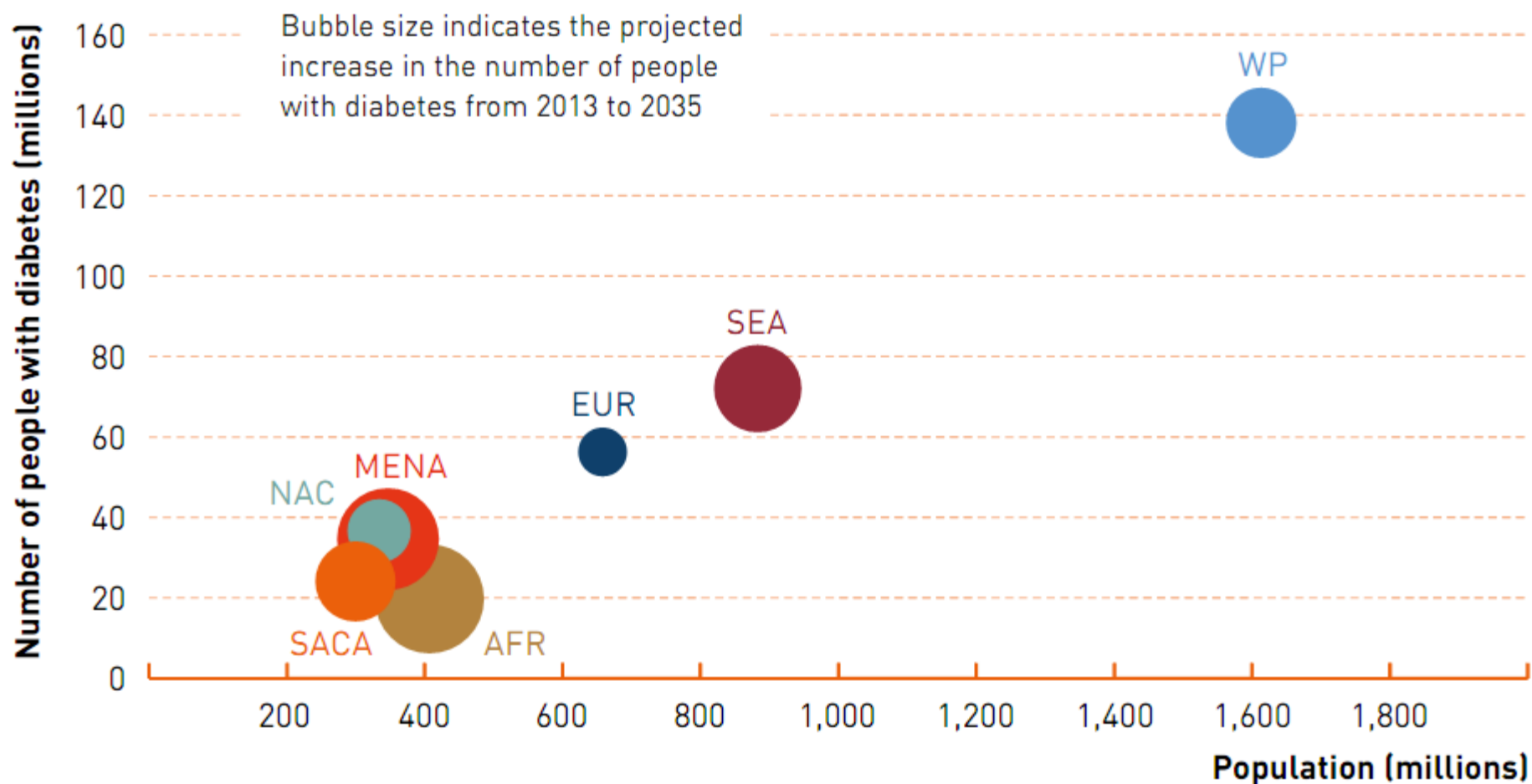


Figure 3.0 Number of people with diabetes by population (20-79 years) by IDF Region, 2013



La risposta alla sfida, oltre alla prevenzione, è l'*APPROPRIATEZZA* del trattamento.

L'appropriatezza di intervento in termini di modernità significa:

Un rigoroso e tempestivo utilizzo della terapia farmacologica;

Una terapia personalizzata ;

Una fenotipizzazione delle persone in base ai reali bisogni;

Una personalizzazione degli interventi di cura tenendo conto del pattern metabolico, ma anche dello stile di vita;

La coscienza che la spesa diretta per la cura al diabete comprende farmaci, presidi e “prestazioni” per l'assistenza, (ambulatoriali e /o di ricovero) che comportano l'impiego di risorse professionali e tecnologiche, che complessivamente assorbono una consistente quota del finanziamento sanitario in ogni paese;

Percorsi di prescrizione strutturata.

AMD

ASSOCIAZIONE
MEDICI
DIABETOLOGI

1974

ANNO DI FONDAZIONE





- *aspetti nutrizionali*
- *trattamenti farmacologici*
- *rischio ipoglicemico*
- *management rischio cardiovascolare*
- *ruolo autocontrollo*
- *azioni per favorire l'aderenza terapeutica*
- *sostenibilità*

AMD

ASSOCIAZIONE
MEDICI
DIABETOLOGI

1974

ANNO DI FONDAZIONE

informazioni generali

data

16 Gennaio 2014
ore 11:30

sede dei lavori

Grand Hotel Mediterraneo
Lungarno del Tempio 44, 50121 Firenze

registrazione presenze

La registrazione partecipanti avverrà il giorno 16
Gennaio alle ore 11:30.

attestato di partecipazione

Verrà rilasciato un attestato di partecipazione al
termine della giornata.

pictura studio, it per deba communication



L'APPROPRIATEZZA NEI NUOVI MODELLI DI CCM: IL PROGETTO AMD

Delos Organizzazione
Delos Communication srl

p.co Cornelia Ricci, 98
80122, Napoli
ph. + 39 081 7142129
fax. + 39 081 7141472
info@deloscommunication.it
www.deloscommunication.it



16 Gennaio 2014
Grand Hotel Mediterraneo, Firenze

AMD

ASSOCIAZIONE
MEDICI
DIABETOLOGI

1974

ANNO DI FONDAZIONE

NICE
need is core of effectiveness

AMD

ASSOCIAZIONE
MEDICI
DIABETOLOGI

1974

ANNO DI FONDAZIONE

NICE:
dove siamo
un anno dopo?

9/10 marzo 2015
NH Firenze Hotel
piazza Vittorio Veneto, 4 - 50123 Firenze

Gruppi a progetto

APPROPRIATEZZA TERAPEUTICA

CARICA	COGNOME	NOME
COORDINATORE	ASSALONI	ROBERTA
COMPONENTE	CORIGLIANO	GERARDO
COMPONENTE	GIANCATERINI	ANNALISA
COMPONENTE	MAGRO	GIAMPAOLO
COMPONENTE	STROLLO	FELICE
COMPONENTE	TUCCINARDI	FRANCO
CONSULENTE ESTERNO	CALABRESE	MARIA
CONSULENTE ESTERNO	CANDIDO	RICCARDO
CONSULENTE ESTERNO	CERIELLO	ANTONIO
CONSULENTE ESTERNO	CIOTOLA	MIRYAM
CONSULENTE ESTERNO	ESPOSITO	KATHERINE
CONSULENTE ESTERNO	MINIUSSI	PIER MARIA
CONSULENTE ESTERNO	NICOLUCCI	ANTONIO
CONSULENTE ESTERNO	TONUTTI	LAURA
REFERENTE CDN	PONZIANI	MARIA CHANTAL

Gruppi a Valenza Strategica TERAPIA PERSONALIZZATA

CARICA	COGNOME	NOME
DIRETTORE	GALLO	MARCO
COMPONENTE	CANDIDO	RICCARDO
COMPONENTE	DI BENEDETTO	ANTONINO
CONSULENTE ESTERNO	DE MICHELI	ALBERTO
CONSULENTE ESTERNO	ESPOSITO	KATHERINE
CONSULENTE ESTERNO	GENTILE	SANDRO
CONSULENTE ESTERNO	MEDEA	GERARDO
REFERENTE CDN	CERIELLO	ANTONIO

Gruppi a Valenza Strategica ANNALI

CARICA	COGNOME	NOME
DIRETTORE	DI BARTOLO	PAOLO
COMPONENTE	ARMENTANO	GIUSEPPE
COMPONENTE	BULZOMI'	ROCCO
COMPONENTE	ESPOSITO	KATHERINE
COMPONENTE	MANNUCCI	EDOARDO
COMPONENTE	NOGARA	ANDREA
CONSULENTE ESTERNO	AIELLO	ANTIMO
CONSULENTE ESTERNO	CANDIDO	RICCARDO
CONSULENTE ESTERNO	CIMINO	ANTONINO
CONSULENTE ESTERNO	MAGGINI	MARINA
CONSULENTE ESTERNO	MELONCELLI	ILLIDIO
CONSULENTE ESTERNO CMNS	NICOLUCCI	ANTONIO
CONSULENTE ESTERNO	ROCCA	ALBERTO
CONSULENTE ESTERNO CMNS	ROSSI	MARIA CHIARA
CONSULENTE ESTERNO	VESPASIANI	GIACOMO
REFERENTE CDN	CERIELLO	ANTONIO



ASSOCIAZIONE
MEDICI
DIABETOLOGI

1974

ANNO DI FONDAZIONE

Gruppi a Valenza Strategica CLINICAL GOVERNANCE E HTA

CARICA	COGNOME	NOME
DIRETTORE	OZZELLO	ALESSANDRO
COMPONENTE	ANTENUCCI	DANIELA
COMPONENTE	BACCETTI	FABIO
COMPONENTE	BOGAZZI	ANNA ROSA
COMPONENTE	SCIANGULA	LUIGI
COMPONENTE	TONUTTI	LAURA
CONSULENTE ESTERNO	AIELLO	ANTIMO
CONSULENTE ESTERNO	FAVA	DANILA
CONSULENTE ESTERNO	RIZZI	CARLO
REFERENTE CDN	CALCATERRA	FRANCESCO

Gruppi a progetto

DIABETOLOGIA MISURATA (Più EQUA, Più SOBRIA, Più GIUSTA... Più SLOW)

CARICA	COGNOME	NOME
COORDINATORE	MULAS	MARIA FRANCA
COMPONENTE	COSSU	MARINA
COMPONENTE	DAGANI	REGINA
COMPONENTE	GREGORIO	FRANCO
COMPONENTE	MONGE	LUCA
CONSULENTE ESTERNO	BIGI	SARAH
CONSULENTE ESTERNO	BONALDI	ANTONIO
CONSULENTE ESTERNO	DE MICHELI	ALBERTO
CONSULENTE ESTERNO	GRUSSU	MARCELLO
REFERENTE CDN	LA PENNA	GIULIANA

Gruppi a progetto DIABETE E INPATIENT

CARICA	COGNOME	NOME
COORDINATORE	SURACI	CONCETTA
COMPONENTE	DE FRANCESCO	CARMELO
COMPONENTE	MANGONE	IDA
COMPONENTE	MICHELINI	MASSIMO
COMPONENTE	MORVIDUCCI	LELIO
COMPONENTE	PATRONE	MAURIZIO
COMPONENTE	PELLIGRA	ILARIA
CONSULENTE ESTERNO	BORZI'	VITO
CONSULENTE ESTERNO	CUNSOLO	ROSARIO
CONSULENTE ESTERNO	LANZETTA	ROSARIO
CONSULENTE ESTERNO	MAFFETTONE	ADA
CONSULENTE ESTERNO	MANICARDI	VALERIA
CONSULENTE ESTERNO	MARELLI	GIUSEPPE
CONSULENTE ESTERNO	PACIOTTI	VINCENZO
CONSULENTE ESTERNO	ANTONELLI	ANTONIO
CONSULENTE ESTERNO	BOTTA	AMODIO
CONSULENTE ESTERNO	SALOMONE	ENRICA
CONSULENTE ESTERNO	SFORZA	ALESSANDRA
REFERENTE CDN	PONZIANI	MARIA CHANTAL

Gruppi a progetto DIABETE ED OUTPATIENT

CARICA	COGNOME	NOME
COORDINATORE	RAGONESE	MAURO
COMPONENTE	CIULLO	ILARIA
COMPONENTE	DI MAURO	MAURIZIO
COMPONENTE	FORTE	ELISA
COMPONENTE	PETRIZZO	MICHELA
COMPONENTE	PISANU	PAOLA
COMPONENTE	TORTUL	CARLA
CONSULENTE ESTERNO	ARMENTANO	VINCENZO
CONSULENTE ESTERNO	GAETA	IOLE
CONSULENTE ESTERNO	SANTANTONIO	GRAZIANO
REFERENTE CDN	CALABRESE	MARIA

Gruppi a progetto DIABETE NELL'ANZIANO

CARICA	COGNOME	NOME
COORDINATORE	PELLEGRINI	MARIA ANTONIETTA
COMPONENTE	BOLLATI	PAOLA MARTA
COMPONENTE	CIARDULLO	ANNA
COMPONENTE	FELACE	GIUSEPPE
COMPONENTE	IORE	VINCENZO
COMPONENTE	MARNINI	PATRIZIO
COMPONENTE	PERRELLI	ANDREA
CONSULENTE ESTERNO	BOEMI	MASSIMO
CONSULENTE ESTERNO	TOLU	FRANCESCO
CONSULENTE ESTERNO	TONDINI	SERGIO
REFERENTE CDN	ARMENTANO	VINCENZO

Gruppi a progetto DONNA

CARICA	COGNOME	NOME
COORDINATORE	MANICARDI	VALERIA
COMPONENTE	ANGIUS	MARIA FILIPPINA
COMPONENTE	CRISTOFARO	MARIA ROSARIA
COMPONENTE	IMPROTA	MARIA ROSARIA
COMPONENTE	LI VOLSI	PATRIZIA
COMPONENTE	NAPOLI	ANGELA
COMPONENTE	TORLONE	ELISABETTA
CONSULENTE ESTERNO	BIANCHI	PAOLA
CONSULENTE ESTERNO	MAFFETTONE	ADA
CONSULENTE ESTERNO	MULAS	MARIA FRANCA
CONSULENTE ESTERNO CMNS	ROSSI	MARIA CHIARA
CONSULENTE ESTERNO	RUSSO	GIUSEPPINA
CONSULENTE ESTERNO	SURACI	CONCETTA
REFERENTE CDN	CALABRESE	MARIA

Gruppi a progetto FARM & DIA

CARICA	COGNOME	NOME
COORDINATORE	SAITTA	GIOVANNI
COMPONENTE	GENTILE	FRANCESCO MARIO
COMPONENTE	MAFFETTONE	ADA
COMPONENTE	PETRAROLI	ETTORE
COMPONENTE	SARTORE	GIOVANNI
COMPONENTE	RINALDI	MASSIMO
CONSULENTE ESTERNO	CALCATERRA	FRANCESCO
CONSULENTE ESTERNO	PERRONE	GIOVANNI
CONSULENTE ESTERNO	TONUTTI	LAURA
REFERENTE CDN	STAGNO	GAUDENZIO

Gruppi a progetto PSICOLOGIA E DIABETE

CARICA	COGNOME	NOME
COORDINATORE	DI BERARDINO	PAOLO
COMPONENTE	DI BLASI	VINCENZO
COMPONENTE	FRANZE'	ANTONIETTA
COMPONENTE	GIORDANO	RENATO
COMPONENTE	PACIOTTI	VINCENZO
CONSULENTE ESTERNO	CHIAVETTA	AGATINA
CONSULENTE ESTERNO	COSSU	MARINA
CONSULENTE ESTERNO	GENTILI	PAOLO
CONSULENTE ESTERNO	MASTRILLI	VALERIA
REFERENTE CDN	CALCATERRA	FRANCESCO

Gruppi a Statuto COMUNICAZIONE

CARICA	COGNOME	NOME
DIRETTORE	DE MICHELI	ALBERTO
COMPONENTE	CERUTTI	NADIA
COMPONENTE	CIOTOLA	MYRIAM
COMPONENTE	FORNENGO	RICCARDO
COMPONENTE	FRATICELLI	EMANUELE
COMPONENTE	MANDICA	SALVATORE
COMPONENTE	MANTI	ROBERTA
CONSULENTE ESTERNO	CANDIDO	RICCARDO
CONSULENTE ESTERNO	CHIAMBRETTI	ANNA MARIA
CONSULENTE ESTERNO	COMOGLIO	MARCO
CONSULENTE ESTERNO	DE CANDIA	LORENZO
CONSULENTE ESTERNO	GALLO	MARCO
CONSULENTE ESTERNO	MONGE	LUCA
CONSULENTE ESTERNO	PARINI	STEFANO
CONSULENTE ESTERNO	RICHIARDI	LUCA
CONSULENTE ESTERNO	VISALLI	NATALIA
CONSULENTE ESTERNO	ZARRA	EMANUELA
CONSULENTE ESTERNO TECNICO	MANTOVANI	GIORGIO
CONSULENTE ESTERNO TECNICO	PATTONO	ALBERTO
REFERENTE CDN	LIONE	LUCA

Gruppi a progetto VASCOLARE

CARICA	COGNOME	NOME
COORDINATORE	DA ROS	ROBERTO
COMPONENTE	GAETA	IOLE
COMPONENTE	GAGLIARDI	ROBERTO
COMPONENTE	GHISONI	GUGLIELMO
COMPONENTE	MIRANDA	CESARE
COMPONENTE	SENESI	AMTONELLA
COMPONENTE	VERMIGLI	CRISTIANA
CONSULENTE ESTERNO	ANGIONI	ANNA RITA
CONSULENTE ESTERNO	MEMOLI	GIUSEPPE
CONSULENTE ESTERNO	PROVENZANO	VINCENZO
REFERENTE CDN	CHIARAMONTE	FRANCESCO

Gruppi a progetto ORAL CARE

COORDINATORE	LIONE	LUCA
COMPONENTE	FOGLINI	PAOLO
COMPONENTE	GUARINO	GIUSEPPINA
COMPONENTE	MANNINO	DOMENICO
COMPONENTE	MEMOLI	GIUSEPPE
REFERENTE CDN	STAGNO	GAUDENZIO

Gruppi a progetto DIABETE E TUMORI

CARICA	COGNOME	NOME
COORDINATORE	CLEMENTE	GENNARO
COMPONENTE	GENTILE	LUIGI
COMPONENTE	PARINI	STEFANO
COMPONENTE	ROMANO	GEREMIA
CONSULENTE ESTERNO	CERUTTI	NADIA
CONSULENTE ESTERNO	ESPOSITO	KATHERINE
CONSULENTE ESTERNO	GALLO	MARCO
CONSULENTE ESTERNO	GUARINO	GIUSEPPINA
REFERENTE CDN	LIONE	LUCA

Gruppi a Statuto SCUOLA

CARICA	COGNOME	NOME
DIRETTORE	AGRUSTA	MARIANO
SEGRETARIA	LEO	ANASTASIA
COMPONENTE	CHIAVETTA	AGATINA
COMPONENTE	DE CANDIA	LORENZO
COMPONENTE	DE RIU	STEFANO
COMPONENTE	GIGANTE	ALFONSO
COMPONENTE	GIOVANNINI	CELESTE
COMPONENTE	RICHINI	DONATA
CONSULENTE ESTERNO	AGLIALORO	ALBERTO
CONSULENTE ESTERNO	PELLEGRINI	MARIA ANTONIETTA
CONSULENTE ESTERNO	GENTILE	LUIGI
CONSULENTE ESTERNO	GUAITA	GIACOMO
CONSULENTE ESTERNO	MUSACCHIO	NICOLETTA
CONSULENTE ESTERNO	PONZANI	PAOLA
CONSULENTE ESTERNO	SCARPITTA	ANTONIETTA MARIA
REFERENTE CDN	LA PENNA	GIULIANA



ASSOCIAZIONE
MEDICI
DIABETOLOGI

1974

ANNO DI FONDAZIONE

RAZIONALE

In Italia la prevalenza del diabete diagnosticato negli ultimi anni ha registrato un notevole aumento ed entro il 2030 si stima un balzo fino a 6,1 milioni di pazienti diabetici, con un tasso di prevalenza del 9,3% e di conseguenza un impatto rilevante sull'assistenza sanitaria e sui costi associati alla patologia. Molteplici evidenze dimostrano che l'intervento diabetologico è in grado di migliorare gli esiti clinici e la qualità di vita dei pazienti, riducendo le complicanze e di conseguenza l'impatto economico: il diabetico, la Diabetologia ed il team diabetologico auspicano pertanto investimenti mirati ad una ottimizzazione delle risorse a disposizione, con l'ottica di migliorare la situazione attuale ed ottenere una maggior attenzione da parte dello Stato.

A tal fine AMD propone agli specialisti del settore un'occasione di confronto, discussione e condivisione delle opinioni relative a questa tematica.

OBIETTIVO GENERALE

Realizzare una serie di eventi nei quali i componenti dei Direttivi Regionali AMD possano confrontarsi ed avviare un interscambio di esperienze e di best practice attive nelle varie Regioni, finalizzato al miglioramento dell'assistenza alle persone affette da diabete.

DESCRIZIONE PROGETTO

Il progetto prevede la realizzazione di tre incontri inter-regionali preparatori all'evento finale (prima convention AMD - Roma, 27-28 aprile 2014) che vedrà la partecipazione congiunta di tutti i Direttivi Regionali e di tutti i componenti del Direttivo Nazionale. I primi tre eventi prevedono la compilazione del questionario di raccolta dati di DIABETES INTELLIGENCE e la preparazione di un documento da condividere durante la convention finale del 27-28 Aprile. Lo stesso documento sarà poi oggetto di discussione nella tavola rotonda con le Istituzioni durante il Congresso Nazionale AMD a Genova!

IL CORSO È ACCREDITATO PER LE SEGUENTI DISCIPLINE:

Cardiologia, Endocrinologia, Geriatria, Malattie metaboliche e Diabetologia, Medicina Generale (Medici di famiglia), Medicina Interna e Scienza dell'Alimentazione e Dietetica.

CREDITI ECM: 8,5

IN BASE ALLA NORMATIVA AGENAS VIGENTE

I CREDITI ECM VERRANNO EROGATI A FRONTE DI:

- partecipazione al 100% dei lavori scientifici
- superamento della prova di apprendimento con almeno il 75% delle risposte corrette

OBIETTIVO FORMATIVO:

Contenuti tecnico-professionali (conoscenze e competenze) specifici di ciascuna professione, di ciascuna specializzazione e di ciascuna attività ultraspecialistica.

IL CORSO È A NUMERO CHIUSO. PRESCRIZIONI ON-LINE SUL SITO:
[HTTP://LT3.ECMSUITE.IT](http://lt3.ecmsuite.it) codice di iscrizione: W6ESP

Per ulteriori informazioni, contattare la Segreteria organizzativa

Con Il patrocinio di



Con Il contributo incondizionato di



GENERICI PER SCELTA

COME RAGGIUNGERCI:

STARHOTELS ROSA GRAND Piazza Fontana, 3

DALLA STAZIONE DI MILANO CENTRALE
prendere la metropolitana linea gialla in direzione San Donato e scendere alla
fermata Duomo. Proseguire a piedi.

Segreteria Scientifica

Associazione Medici Diabetologi
Viale delle Milizie, 96
00192 - Roma
Tel. 06-7000599

Provider e Segreteria organizzativa

LT3 s.r.l.
Via Regina, 61 - 22012 Cernobbio (CO)
Tel. +39 031 511626 - Fax +39 031 510428
info@lt3.it

LT3



L'Associazione Medici Diabetologi

presenta il progetto

Prima Convention AMD

Insieme per la Diabetologia

MILANO 20-21 MARZO 2015
STARHOTELS ROSA GRAND

Board Scientifico:

Dott. **ANTIMO AIELLO**

Prof. **ANTONIO CIERIELLO**

Dott.ssa **NICOLETTA MUSACCHIO**

Dott. **LUIGI SCIANGULA**



ASSOCIAZIONE
MEDICI
DIABETOLOGI

1974

ANNO DI FONDAZIONE

RAZIONALE

In Italia la prevalenza del diabete diagnosticato negli ultimi anni ha registrato un notevole aumento ed entro il 2030 si stima un balzo fino a 6,1 milioni di pazienti diabetici, con un tasso di prevalenza del 9,3% e di conseguenza un impatto rilevante sull'assistenza sanitaria e sui costi associati alla patologia. Molteplici evidenze dimostrano che l'intervento diabetologico è in grado di migliorare gli esiti clinici e la qualità di vita dei pazienti, riducendo le complicanze e di conseguenza l'impatto economico: il diabetico, la Diabetologia ed il team diabetologico auspicano pertanto investimenti mirati ad una ottimizzazione delle risorse a disposizione, con l'ottica di migliorare la situazione attuale ed ottenere una maggior attenzione da parte dello Stato.

A tal fine AMD propone agli specialisti del settore un'occasione di confronto, discussione e condivisione delle opinioni relative a questa tematica.

OBIETTIVO GENERALE

Realizzare una serie di eventi nei quali i componenti dei Direttivi Regionali AMD possano confrontarsi ed avviare un interscambio di esperienze e di best practice attive nelle varie Regioni, finalizzato al miglioramento dell'assistenza alle persone affette da diabete.

DESCRIZIONE PROGETTO

Il progetto prevede la realizzazione di tre incontri inter-regionali preparatori all'evento finale (prima convention AMD - Roma, 27-28 aprile 2014) che vedrà la partecipazione congiunta di tutti i Direttivi Regionali e di tutti i componenti del Direttivo Nazionale. I primi tre eventi prevedono la compilazione del questionario di raccolta dati di DIABETES INTELLIGENCE e la preparazione di un documento da condividere durante la convention finale del 27-28 Aprile. Lo stesso documento sarà poi oggetto di discussione nella tavola rotonda con le Istituzioni durante il Congresso Nazionale AMD a Genova!

IL CORSO È ACCREDITATO PER LE SEGUENTI DISCIPLINE:

Cardiologia, Endocrinologia, Geriatria, Malattie metaboliche e Diabetologia, Medicina Generale (Medici di famiglia), Medicina Interna e Scienza dell'Alimentazione e Dietetica.

CREDITI ECM: 8.5

IN BASE ALLA NORMATIVA AGENAS VIGENTE

I CREDITI ECM VERRANNO EROGATI A FRONTE DI:

- partecipazione al 100% dei lavori scientifici
- superamento della prova di apprendimento con almeno il 75% delle risposte corrette

OBIETTIVO FORMATIVO:

Contenuti tecnico-professionali (conoscenze e competenze) specifici di ciascuna professione, di ciascuna specializzazione e di ciascuna attività ultraspecialistica.

Per ulteriori informazioni, contattare la Segreteria organizzativa

Con il patrocinio di



Con il contributo incondizionato di



COME RAGGIUNGERCI

ANTINORI

Via Cassia per Siena 133,
San Casciano Val di Pesa (FI)

UNA HOTEL VITTORIA

Via Pisana 59
Firenze

Segreteria Scientifica

Associazione Medici Diabetologi
Viale delle Milizie, 96
00192 - Roma
Tel. 06-7000599

Provider e Segreteria organizzativa

LT3 s.r.l.
Via Regina, 61 - 22012 Cernobbio (CO)
Tel. +39 031 511626 - Fax +39 031 510428
info@lt3.it

LT3



**L'Associazione Medici Diabetologi
presenta il progetto
Prima Convention AMD**

Insieme per la Diabetologia

FIRENZE 27-28 MARZO 2015

ANTINORI E UNA HOTEL VITTORIA

Board Scientifico:

Dott. **ANTIMO AIELLO**

Prof. **ANTONIO CERIELLO**

Dott.ssa **NICOLETTA MUSACCHIO**

Dott. **LUIGI SCIANGULA**

AMD

ASSOCIAZIONE
MEDICI
DIABETOLOGI

1974

ANNO DI FONDAZIONE

RAZIONALE

In Italia la prevalenza del diabete diagnosticato negli ultimi anni ha registrato un notevole aumento ed entro il 2030 si stima un balzo fino a 6,1 milioni di pazienti diabetici, con un tasso di prevalenza del 9,3% e di conseguenza un impatto rilevante sull'assistenza sanitaria e sui costi associati alla patologia. Molteplici evidenze dimostrano che l'intervento diabetologico è in grado di migliorare gli esiti clinici e la qualità di vita dei pazienti, riducendo le complicanze e di conseguenza l'impatto economico: il diabetico, la Diabetologia ed il team diabetologico auspicano pertanto investimenti mirati ad una ottimizzazione delle risorse a disposizione, con l'ottica di migliorare la situazione attuale ed ottenere una maggior attenzione da parte dello Stato.

A tal fine AMD propone agli specialisti del settore un'occasione di confronto, discussione e condivisione delle opinioni relative a questa tematica.

OBIETTIVO GENERALE

Realizzare una serie di eventi nei quali i componenti dei Direttivi Regionali AMD possano confrontarsi ed avviare un interscambio di esperienze e di best practice attive nelle varie Regioni, finalizzato al miglioramento dell'assistenza alle persone affette da diabete.

DESCRIZIONE PROGETTO

Il progetto prevede la realizzazione di tre incontri inter-regionali preparatori all'evento finale (prima convention AMD - Roma, 27-28 aprile 2014) che vedrà la partecipazione congiunta di tutti i Direttivi Regionali e di tutti i componenti del Direttivo Nazionale. I primi tre eventi prevedono la compilazione del questionario di raccolta dati di DIABETES INTELLIGENCE e la preparazione di un documento da condividere durante la convention finale del 27-28 Aprile. Lo stesso documento sarà poi oggetto di discussione nella tavola rotonda con le Istituzioni durante il Congresso Nazionale AMD a Genova!

IL CORSO È ACCREDITATO PER LE SEGUENTI DISCIPLINE:

Cardiologia, Endocrinologia, Geriatria, Malattie metaboliche e Diabetologia,
Medicina Generale (Medici di famiglia),
Medicina Interna e Scienza dell'Alimentazione e Dietetica.

CREDITI ECM: 8,5

IN BASE ALLA NORMATIVA AGENAS VIGENTE

I CREDITI ECM VERRANNO EROGATI A FRONTE DI:

- partecipazione al 100% dei lavori scientifici
- superamento della prova di apprendimento con almeno il 75% delle risposte corrette

OBIETTIVO FORMATIVO:

Contenuti tecnico-professionali (conoscenze e competenze) specifici di ciascuna professione, di ciascuna specializzazione e di ciascuna attività ultraspecialistica.

IL CORSO È A NUMERO CHIUSO. PRESCRIZIONI ON-LINE SUL SITO:
[HTTP://LT3.ECMSUITE.IT](http://lt3.ecmsuite.it) codice di iscrizione: STLE1

Per ulteriori informazioni, contattare la Segreteria organizzativa

Con il patrocinio di



Con il contributo incondizionato di



GENERICI PER SCELTA

COME RAGGIUNGERE

DOUBLETREE BY HILTON ACAYA GOLF RESORT
Strada Comunale di Acaya Km 2
Acaya (LE)

Segreteria Scientifica

Associazione Medici Diabetologi
Viale delle Milizie, 96
00192 - Roma
Tel. 06-7000699

Provider e Segreteria organizzativa

LT3 s.r.l.
Via Regina, 61 - 22012 Cernobbio (CO)
Tel. +39 031 511626 - Fax +39 031 510428
info@lt3.it

U3



L'Associazione Medici Diabetologi
presenta il progetto
Prima Convention AMD

Insieme per la Diabetologia

LECCE 17-18 APRILE 2015
DOUBLETREE BY HILTON ACAYA GOLF RESORT

Board Scientifico:

Dott. **ANTIMO AIELLO**

Prof. **ANTONIO CERIELLO**

Dott.ssa **NIOLETTA MUSACCHIO**

Dott. **LUIGI SCIANGULA**

AMD

ASSOCIAZIONE
MEDICI
DIABETOLOGI

1974

ANNO DI FONDAZIONE

RAZIONALE

In Italia la prevalenza del diabete diagnosticato negli ultimi anni ha registrato un notevole aumento ed entro il 2030 si stima un balzo fino a 6,1 milioni di pazienti diabetici, con un tasso di prevalenza del 9,3% e di conseguenza un impatto rilevante sull'assistenza sanitaria e sui costi associati alla patologia. Molteplici evidenze dimostrano che l'intervento diabetologico è in grado di migliorare gli esiti clinici e la qualità di vita dei pazienti, riducendo le complicanze e di conseguenza l'impatto economico: il diabetico, la Diabetologia ed il team diabetologico auspicano pertanto investimenti mirati ad una ottimizzazione delle risorse a disposizione, con l'ottica di migliorare la situazione attuale ed ottenere una maggior attenzione da parte dello Stato.

A tal fine AMD propone agli specialisti del settore un'occasione di confronto, discussione e condivisione delle opinioni relative a questa tematica.

OBIETTIVO GENERALE

Realizzare una serie di eventi nei quali i componenti dei Direttivi Regionali AMD possano confrontarsi ed avviare un interscambio di esperienze e di best practice attive nelle varie Regioni, finalizzato al miglioramento dell'assistenza alle persone affette da diabete.

DESCRIZIONE PROGETTO

Il progetto ha previsto la realizzazione di tre incontri inter-regionali preparatori a questo evento finale, che vede la partecipazione congiunta di tutti i Direttivi Regionali e di tutti i componenti del Direttivo Nazionale.

I primi tre eventi hanno previsto la compilazione del questionario di raccolta dati DIABETES INTELLIGENCE e la preparazione di un documento da condividere durante questa convention finale.

Lo stesso documento sarà poi oggetto di discussione nella tavola rotonda con le istituzioni durante il Congresso Nazionale AMD a Genova!

IL CORSO È ACCREDITATO PER LE SEGUENTI DISCIPLINE:

Cardiologia, Endocrinologia, Geriatria, Malattie metaboliche e Diabetologia,
Medicina Generale (Medici di famiglia),
Medicina Interna e Scienza dell'Alimentazione e Dietetica.

CREDITI ECM: 3

IN BASE ALLA NORMATIVA AGENAS VIGENTE I CREDITI CM VERRANNO EROGATI A FRONTE DI:

- partecipazione al 100% dei lavori scientifici
- superamento della prova di apprendimento con almeno il 75% delle risposte corrette

OBIETTIVO FORMATIVO:

Contenuti tecnico-professionali (conoscenze e competenze)
specifici di ciascuna professione, di ciascuna specializzazione e
di ciascuna attività ultraspecialistica.

IL CORSO È A NUMERO CHIUSO. PRESCRIZIONI ONLINE SUL SITO:
[HTTP://LT3.ECMSUITE.IT](http://LT3.ECMSUITE.IT) codice di iscrizione: BRIU7

Per ulteriori informazioni, contattare la Segreteria organizzativa

Con il patrocinio di



Con il contributo incondizionato di



GENERICI PER SCELTA

COME RAGGIUNGERCI:

ST. REGIS ROME HOTEL Via Vittorio Emanuele Orlando, 3

L'hotel si trova a circa 30 chilometri dall'aeroporto internazionale di Fiumicino,
mentre dalla stazione Termini Centrale è a 10 minuti a piedi di distanza.

Segreteria Scientifica

Associazione Medici Diabetologi
Viale delle Milizie, 96
00192 - Roma
Tel. 06-7000699

Provider e Segreteria organizzativa

LT3 s.r.l.
Via Regina, 61 - 22012 Cernobbio (CO)
Tel. +39 031 511626 - Fax +39 031 510428
info@lt3.it

LT3



L'Associazione Medici Diabetologi

presenta il progetto

Prima Convention AMD

Insieme per la Diabetologia

ROMA 27-28 APRILE 2015

ST. REGIS ROME HOTEL

Board Scientifico:

Dott. **ANTIMO AIELLO**

Prof. **ANTONIO CERIELLO**

Dott.ssa **NICOLETTA MUSACCHIO**

Dott. **LUIGI SCIANGULA**

AMD

ASSOCIAZIONE
MEDICI
DIABETOLOGI

1974

ANNO DI FONDAZIONE

AMD

Annali VIII EDIZIONE

Annali AMD

VIII EDIZIONE



Valutazione longitudinale 2004-2011
degli indicatori di qualità dell'assistenza
al diabete di tipo 2 nelle regioni italiane



MISSION e VISION DELL'ASSOCIAZIONE MEDICI DIABETOLOGI

Contribuire ad elevare la qualità della vita della persona con malattie metaboliche e/o diabete attraverso il miglioramento continuo dell'assistenza e la promozione della ricerca nel campo della prevenzione, della clinica e dell'organizzazione.

Valorizzare, in una visione sistemica ed etica, il ruolo specifico ed unico del diabetologo e del team dedicato nel miglioramento continuo della cura delle persone con malattie metaboliche e/o diabete, attraverso la formazione, la ricerca, il governo clinico, l'autonomia professionale, il rapporto con le istituzioni, le altre società scientifiche, le associazioni professionali e dei pazienti.

AMD

ASSOCIAZIONE
MEDICI
DIABETOLOGI

1974

ANNO DI FONDAZIONE

Annali AMD

VIII EDIZIONE



Analisi regionale



AMD ringrazia le Aziende
che hanno contribuito
al sostegno dell'**8° edizione**
del **Volume Annali AMD**

Gold Partner 2014

Lilly | DIABETES



SANOFI

AMD

ASSOCIAZIONE
MEDICI
DIABETOLOGI

1974

ANNO DI FONDAZIONE



Annali AMD

VIII edizione

presentazione in
anteprima riservata



Valutazione longitudinale 2004-2011
degli indicatori di qualità dell'assistenza
al diabete di tipo 2 nelle regioni italiane

Roma Fiumicino,

24 marzo 2015

Hilton Rome Airport - Via A. Ferrarin, 2



Progetti Specifici sugli ANNALI AMD:

Istituto S. Raffaele

Regione Piemonte

Lilly Global

Lilly Italia

Janssen Global

MSD Italia

Sanofi Italia

Takeda Italia

Progetti Proposti per Finanziamento Diretto

PROGETTO GRUPPO SCUOLA: Corso formativo base della Scuola permanente di Formazione continua AMD *(Finanziato)*

PROGETTO GRUPPO VASCOLARE *(Finanziato)*

PROGETTO GRUPPO DONNA: 2° Congresso Nazionale del GRUPPO DONNA sulle Differenze di Genere in Diabetologia *(Finanziato)*

PROGETTO GRUPPO TERAPIA PERSONALIZZATA *(Parzialmente Finanziato)*

PROGETTO GRUPPO INPATIENT/CLINICAL GOVERNANCE : Servizi Essenziali per l'assistenza diabetologica: esiti correlati alla gestione intraospedaliera del diabete mellito.

PROGETTO GRUPPO APPROPRIATEZZA: Progettualità 2014-2016 "Gruppo Appropriatezza Terapeutica" *(Parzialmente Finanziato)*

PROGETTO GRUPPO DIABETE E TUMORI: Progetto Gruppo Diabete e Tumori AMD – NICE *(Parzialmente Finanziato)*

PROGETTO GRUPPO ORAL CARE

PROGETTO GRUPPO Slow/OUTPATIENT: La diabetologia, i diabetologi e i modelli di cura nei sistemi sanitari in cambiamento

PROGETTO GRUPPO FARM&DIA: PROGETTO FORMATIVO "NICE PHARMacy " del BOARD FARM&DIA AMD

PROGETTO GRUPPO COMUNICAZIONE: Nice newsletter

PROGETTO GRUPPO PSICOLOGIA E DIABETE : MASTER DI FORMAZIONE "Psicodiabetologia: il counseling nella relazione con il paziente diabetico"

PROGETTO GRUPPO ANZIANO

AMD

ASSOCIAZIONE
MEDICI
DIABETOLOGI

1974

ANNO DI FONDAZIONE



MIND-AMD

Managing Innovation iN Diabetes

**Programma di formazione manageriale disegnato per i Medici
Diabetologici di AMD**



ASSOCIAZIONE
MEDICI
DIABETOLOGI

1974

ANNO DI FONDAZIONE

SDA Bocconi



Bocconi
School of Management

EMPOWER YOUR CORPORATE VISION

MILANO | ITALY

MIND-AMD Managing Innovation in Diabetes

*Programma di formazione manageriale
disegnato per i Medici Diabetologici di AMD*

Kick off meeting
Firenze, 10 Marzo 2015



AMD

ASSOCIAZIONE
MEDICI
DIABETOLOGI

1974

ANNO DI FONDAZIONE

SDA Bocconi



Bocconi
School of Management

EMPOWER YOUR CORPORATE VISION

MILANO | ITALY

MIND-AMD Managing Innovation iN Diabetes

*Programma di formazione manageriale
disegnato per i Medici Diabetologici di AMD*

Kick off meeting
Firenze, 10 Marzo 2015



25 Posti

45 Domande

AMD

ASSOCIAZIONE
MEDICI
DIABETOLOGI

1974

ANNO DI FONDAZIONE

BLU CIRCLE BULGARIA



BLU CIRCLE BULGARIA



Direttivo Congiunto AMD – SID

Roma 21 Gennaio 2015



Direttivo Congiunto AMD – SID

Roma 21 Gennaio 2015



Interazioni AMD - SID: attività congiunte e attività disgiunte

- Viene affermata da parte di entrambe le società la ferma volontà di operare congiuntamente nelle azioni in tema di politica sanitaria che richiedano confronto e/o collaborazione con le istituzioni pubbliche a livello nazionale e regionale (Ministeri, AIFA, AGENAS, Assessorati alla Sanità, ecc.). Questo per meglio difendere gli interessi delle persone con diabete e tutelare la professionalità dei diabetologi e dei professionisti che curano le persone con diabete.
- Viene anche ribadita la volontà di proseguire, con un aggiornamento continuo, la redazione degli standard italiani per la cura del diabete. Viene infine condivisa l'idea di stendere ogni anno, in occasione della Giornata Mondiale del Diabete, un report sullo stato del diabete in Italia che riassume dati relativi all'epidemiologia della malattia e all'organizzazione della cura.
- Resta invece pienamente autonoma e discrezionale per le due società l'attività di ricerca, formativa e divulgativa e anche la eventuale stesura di documenti che esprimano il parere di esperti. Resta anche piena la libertà delle due società di interagire con altre società scientifiche ferma restando l'inopportunità, sulla quale si conviene, che tali rapporti rafforzino la visibilità/credibilità di soggetti che non hanno le caratteristiche per rappresentare a pieno titolo la diabetologia per insufficiente conoscenza, competenza, esperienza, tradizione culturale.

Convegni congiunti delle sezioni regionali AMD - SID: normativa

- Viene deliberato che i convegni annuali delle sezioni regionali siano sempre congiunti (a partire dall'anno 2015, salvo casi in cui l'organizzazione sia già in una fase molto avanzata). Congiunto significa che i CD regionali o loro delegati devono allestire insieme il programma scientifico, definendo articolazione, formato, temi da trattare, relatori, moderatori (possibilmente invitando i politici e/o i decisori regionali), devono fare *fund raising* sinergico, devono disporre per una suddivisione a metà di eventuali utili (da versare nelle casse delle sezioni regionali, come da normativa societaria). Viene condivisa la decisione che il provider, finché AMD non riprenderà a svolgere questa attività, sia sempre SID e che non siano ammessi provider extra-societari. Saranno le sezioni regionali a scegliere l'agenzia organizzativa, con l'auspicio di identificare quelle più affidabili per evitare problemi come quelli insorti in alcune circostanze in passato. L'agenzia scelta dovrà idealmente essere concordata con le segreterie nazionali. I Presidenti nazionali scriveranno ai Presidenti regionali per rendere nota questa normativa e per raccomandare anche una gestione oculata e sobria dei convegni.
- Resta aperta la possibilità che le sezioni regionali di AMD e di SID organizzino in maniera indipendente convegni di altra natura ma l'auspicio è che comunque esistano forti sinergie fra le medesime. A tale proposito viene auspicato che i Presidenti Regionali organizzino almeno due riunioni congiunte dei CD regionali ogni anno o tengano sempre congiuntamente le loro riunioni.

Gruppi di Studio (GdS) intersocietari AMD-SID: normativa

- Viene deliberato che i GdS intersocietari siano richiamati ad una maggiore osservanza alle norme regolamentari (cfr. il regolamento in vigore) e ad un pieno e costante allineamento alla missione e al *modus operandi* delle due società. In particolare viene ribadito il concetto che i GdS non sono società indipendenti trasversali a AMD e SID e viene richiamata la norma che prevede che le attività dei GdS siano approvate dai CD nazionali prima di essere avviate e che periodicamente questi ultimi siano aggiornati sulle attività in corso da parte dei GdS e ricevano un rendiconto alla loro conclusione. Anche le attività di *fund raising* dei GdS devono essere rese note ai CD nazionali che le devono approvare.
- In caso di organizzazione di convegni e/o corsi, i GdS intersocietari potranno scegliere un'agenzia organizzativa di loro fiducia ma questa dovrà essere concordata con le segreterie nazionali per avere una maggiore garanzie sulla sua affidabilità. Viene condivisa poi la decisione che, come per i convegni regionali, il provider sarà SID, finché AMD non riprenderà con questa attività, e che non sono ammessi provider extra-societari.
- Viene deliberato che i GdS intersocietari non debbano avere un proprio sito web indipendente dal sito/portale societario ma piuttosto pagine e sottopagine (anche numerose) nei siti/portali di AMD e SID (con contenuti identici nei due siti/portali). Nel caso in cui qualche GdS abbia in questo momento un proprio sito, lo stesso dovrà essere reso accessibile solo attraverso i siti/portali societari, diventandone quindi un'articolazione.

Accreditamento strutture diabetologiche italiane

- Viene deliberato di costituire un gruppo di lavoro che esplori la possibilità di certificare le strutture diabetologiche in base alle funzioni assistenziali svolte, tenendo conto della disponibilità di risorse umane e materiali e dell'utilizzo di specifici e appropriati PDTA. La certificazione non dovrà essere conflittuale con le certificazioni e gli accreditamenti degli Ospedali e delle ULSS da parte delle Regioni ma un valore aggiunto per qualificare le strutture. La progettualità minima è che sia prevista una certificazione che la struttura è "conforme agli standard raccomandati da AMD e SID" e in questo caso sarebbe un gruppo di lavoro nazionale o, meglio, regionale, che verificherebbe e certificherebbe, usando però uno standard definito a livello nazionale. Non viene scartata, tuttavia, la possibilità di agire attraverso terzi (agenzie di certificazione) che però dovrebbero essere coadiuvate dalle società scientifiche nel definire gli standard e il percorso certificativo. Sarà costituito un gruppo di lavoro con 2-3 delegati delle due società per valutare la fattibilità e le possibili metodologie.

Implementazione Piano Nazionale del Diabete

- Viene discussa la ancora molto parziale e geograficamente disomogenea applicazione di quanto stabilito dal Piano Nazionale Diabete. Viene deliberato che i Presidenti scrivano una lettera al Ministro della Salute con la richiesta di applicazione in modo uniforme in tutte le Regioni italiane di quanto previsto dal PND. Viene anche stabilito che i presidenti nazionali scrivano ai presidenti regionali perché si facciano promotori di azioni analoghe presso gli assessorati alla sanità, previa verifica delle non conformità esistenti nelle singole aree delle proprie Regioni.

AMD

ASSOCIAZIONE
MEDICI
DIABETOLOGI

1974

ANNO DI FONDAZIONE



Agenzia Italiana del Farmaco

AIFA

AMD

ASSOCIAZIONE
MEDICI
DIABETOLOGI

1974

ANNO DI FONDAZIONE



SID

Società Italiana
di Diabetologia



Diabete di tipo 2: AIFA lancia algoritmo per definizione terapia individuale

È disponibile da ieri, sul portale dell'AIFA, il nuovo algoritmo realizzato dall'AIFA in collaborazione con la Società Italiana di Diabetologia (SID) e l'Associazione Medici Diabetologi (AMD), per la gestione del diabete mellito di tipo 2 (T2DM). Si tratta di un innovativo sistema on line, disponibile ad accesso libero nella sezione “**Percorsi Decisionali dei Farmaci**”, in grado di definire il percorso logico ottimale per la definizione della terapia personalizzata per il trattamento di questa patologia.

[Vai sul sito AIFA per la notizia originale](#)

23 gennaio 2015

PARTNERS

*AMD ringrazia tutte le aziende che hanno reso possibile
le iniziative 2013-2015:*



Si ringraziano inoltre:



GRAZIE a:

Cristina

Alice

Annalisa

Rosita

Simona

**Non chiedete che cosa il vostro paese
può fare per voi; chiedete che cosa
potete fare voi per il vostro paese.**

**John Fitzgerald Kennedy:
Dal discorso d'insediamento, 20 gennaio 1961.**

Dunque non concentriamoci solo sulle nostre differenze, ma pensiamo anche ai nostri interessi comuni e a come superare tali differenze.

E se le nostre divergenze non possono essere risolte oggi, almeno possiamo cercare di rendere il mondo un luogo sicuro per le diversità.

Perché, in fin dei conti, il nostro più elementare legame è che tutti noi abitiamo questo piccolo pianeta, respiriamo la stessa aria, ci preoccupiamo per il futuro dei nostri figli, e siamo tutti mortali.

**John Fitzgerald Kennedy:
dal discorso alla American University, 10 giugno 1963**



Buon Congresso ed arrivederci a Napoli nel 2017